

PRV-313: BANYERES DE MARIOLA - LA BLASCA DESCRIPCIÓ DE L'ITINERARI

Començarem el recorregut en el **Molí l'Ombria** (1) (685 m s.n.m.), a uns 500 m de la població de **Banyeres de Mariola**, bell paratge junt amb el riu Vinalopó, on es troben les ruïnes d'un vell molí paperer així com una àrea recreativa i zona d'acampada amb instal·lacions completes per a disfrutar en contacte amb la naturalesa.

Des del **Molí l'Ombria** remuntarem el riu pel seu marge dret (E) i podrem apreciar, des del primer moment, la variada i frondosa vegetació de ribera, que sobreix sobre els joncs, bogues, baladres i canyars, els xops, lledoners i oms, reflectits en les aigües netes del Vinalopó. D'esta manera prompte arribarem al llit del riu, que creuarem per davall d'El Partidor, tot enllaçant en este punt amb el **PRV-35: "Banyeres de Mariola-Biar-Elda"** (2) (700 m) (0,93 km) (15').

En la vora oposada podrem contemplar l'edifici d'El Partidor, on les aigües procedents de la Séquia Major de Rec es distribuïxen cap a Banyeres, Bocairent i Beneixama. Al mateix temps podrem observar les ruïnes de diversos molins hidràulics que aprofitaven l'aigua de la séquia com a força motriu. També és digne de destacar un camí que serpenteja, empedrat, i que des del riu s'eleva fins a El Partidor.

Després d'una pujada curta però forta (S) confluirem en un camí transversal, que coincidix amb el **PRV-4: "Banyeres de Mariola"** que, procedent del naixement del Vinalopó, es dirigeix per la dreta al Molí l'Ombria (3) (755 m) (1,50 km) (30').

Nosaltres seguirem el nou camí per l'esquerra (S) i caminarem entre una densa pineda, entroncant a continuació amb el **Camí dels Valencians** (Camí de Benasaiz o Barranquet dels Pinarets) (4) (755 m) (1,97 km) (40').

Des d'este punt un panorama dilatat i esplèndid se'ns presenta davant dels nostres ulls. Una vall àmplia queda configurada, i magníficament emmarcada, entre la serra d'Onil, pel sud, (els cims de la qual: el Reconco, l'Alt de la Creu, l'Alt de la Barcella i la Fenassosa sobreixen sobre l'atapeïda ombria) i la no menys frondosa serra de la Fontanella, pel nord. En la vall, entre els cultius tradicionals de cereals, destaquen exemplars aïllats i singulars d'alzines, reducte del qual va constituir l'espècie arbòria dominant del desaparegut bosc mediterrani. El conjunt resulta d'una bellesa cromàtica i paisatgística indescriptible...

Nosaltres continuarem pel camí ample i còmode que seguirem per la dreta (S), (el PRV-4 es dirigeix en sentit contrari cap a la Font de la Coveta, en el naixement del Vinalopó).



Poc després de sobrepassar una alzina centenària, i davant d'una bifurcació, abandonarem el camí principal (pel que continua el PRV-35 cap a Biar i Elda) i seguirem pel ramal de la dreta en direcció NO.

Pel nou camí ascendirem progressivament entre una abundant pineda i uns bancals escalonats d'oliveres i ametlers, ens endinsarem en la serra de la Fontanella. Arribarem al **Mas de la Foia Redona** i a les ruïnes d'un altre mas, donant vistes al cim de la serra: La Blasca, i al coll ben definit situat a llevant dels escarpats murs calcaris del cim. Poc després passarem junt a un **for de calç** abandonat, tradicional construcció on antany es coïa la pedra per a l'obtenció de la calç, o l'algeps, i que presenta les restes d'una estructura cilíndrica, de maçoneria revocada que, com era habitual en este tipus de forns moriscos, està inserida en un marge o vessant, presentant en el costat del camí una obertura que era la boca del forn (5) (940 m) (5,74 km) (1h 40').

Sobrepassat el forn uns 50 m haurem d'estar atents, perquè abandonarem el camí girant a la dreta (NO) per un ampla i pedregosa senda que, en dura pujada, ens conduirà fins al coll situat a l'est de La Blasca (6) (1.058 m) (6,67 km) (2h 00').

Des de la collada i fent un xicotet esforç, val la pena ascendir per un sender, en uns 10 minuts, a la cota màxima de tota la serra de La Fontanella: **La Blasca**, i gaudirem junt el seu vèrtex geodèsic d'un panorama magnífic i sorprenent en totes direccions (7) (1.120 m) (7,07 km) (2h 10').

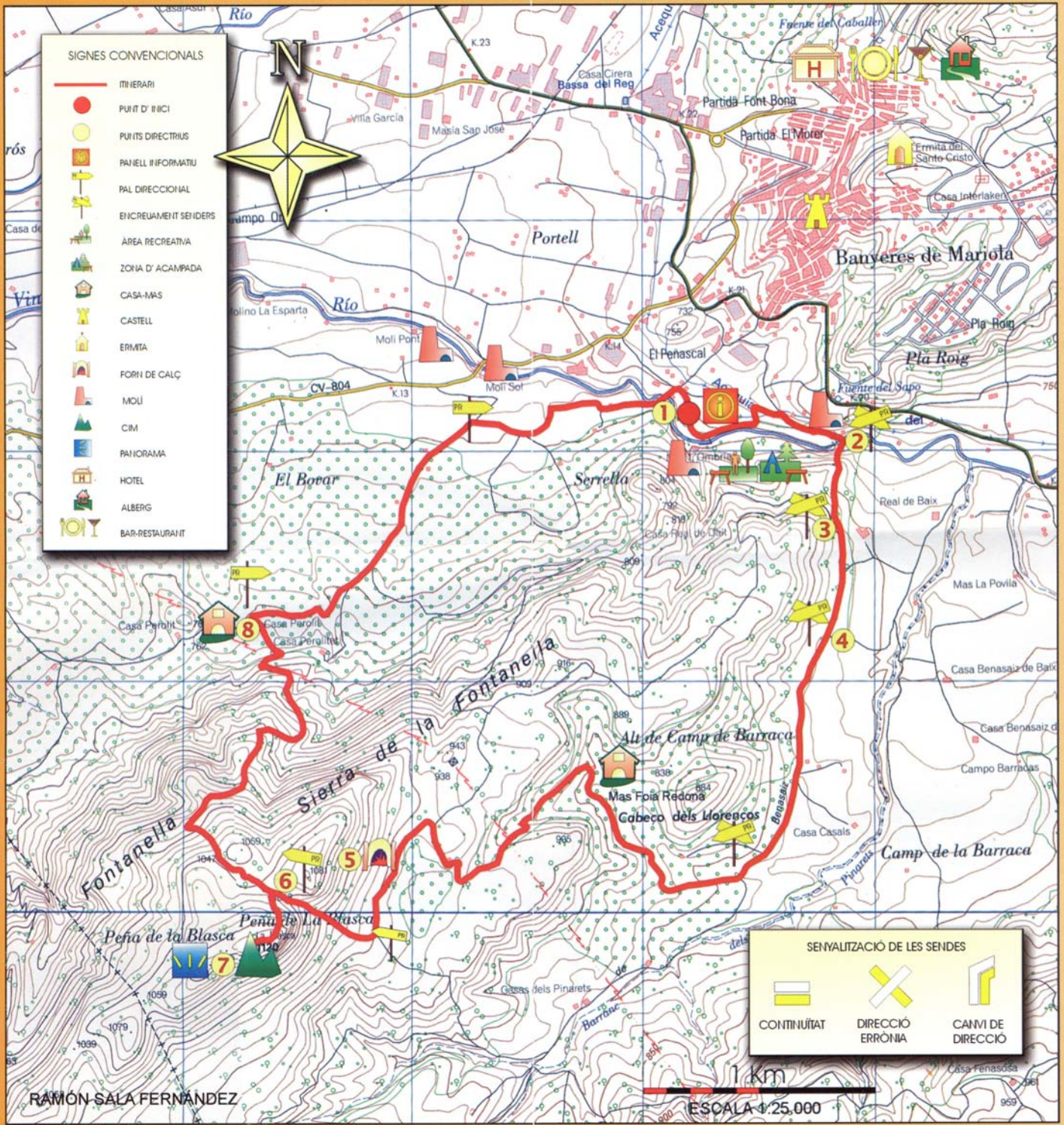
De tornada al coll haurem de prosseguir el nostre recorregut i baixarem per la vessant nord de la serra, on podrem observar bosquets d'alzines i coscolls que prosperen aprofitant les condicions d'altitud i humitat de la vessant. D'esta manera, i sempre en continu descens, arribarem al **Mas de Perolit**, mostra de construcció rural tradicional, on hi ha dos exemplars superbs de xiprer, junt a l'antiga font i llavador, enfront de la façana principal de la casa (8) (775 m) (9,61 km) (2h 55').

Des del Mas de Perolit continuarem cap al NE per un camí ample i donarem vistes a la població de Banyeres de Mariola, coronada pel seu castell altiu i l'ermita del Sant Crist

Poc abans de confluïr en la carretera de Biar girarem a la dreta (E) per un camí secundari que discorre paral·lel al riu, pel seu marge esquerre i podrem apreciar en la vora oposada les restes de les importants factories que van ser el Molí Pont i el Molí Sol, sobreixint les singulars construccions de les ximeneres. Conjunt arquitectònic protegit i que ha de ser conservat per a recordar a les futures generacions esta part tan important del nostre patrimoni etnogràfic i cultural.

Després de travessar el riu per un pont rústic arribarem al nostre punt de partida, i finalitzarem este interessant i variat recorregut en el **Molí l'Ombria** (1) (685 m) (12,40 km) (3h 40').





- SIGNES CONVENCIONALS**
- ITINERARI
 - PUNT D' INICI
 - PUNTS DIRECTIUS
 - PANNELL INFORMATIU
 - PAL DIRECCIONAL
 - ENCREUAMENT SENDERS
 - ÀREA RECREATIVA
 - ZONA D' ACAMPADA
 - CASA-MAS
 - CASTELL
 - ERMITA
 - FORN DE CALÇ
 - MOLI
 - CIM
 - PANORAMA
 - HOTEL
 - ALBERG
 - BAR-RESTAURANT

- SENYALITZACIÓ DE LES SENDES**
- CONTINUITAT
 - DIRECCIÓ ERRÒNIA
 - CANVI DE DIRECCIÓ

RAMÓN SALA FERNÁNDEZ

1 km
ESCALA 1:25.000

PRV- 313: BANYERES DE MARIOLA - LA BLASCA

DADES TÈCNiques

TEMPS TOTAL: 3 h. 40'

DESTÀNCIA TOTAL: 12,40 km.

DESNIVELL TOTAL, PUJADA: 435 m.

DESNIVELL TOTAL, BAIXADA: 435 m.

DIFICULTAT: BAIXA.

CARTOGRAFIA: MAPES I.G.N. 1:25.000.

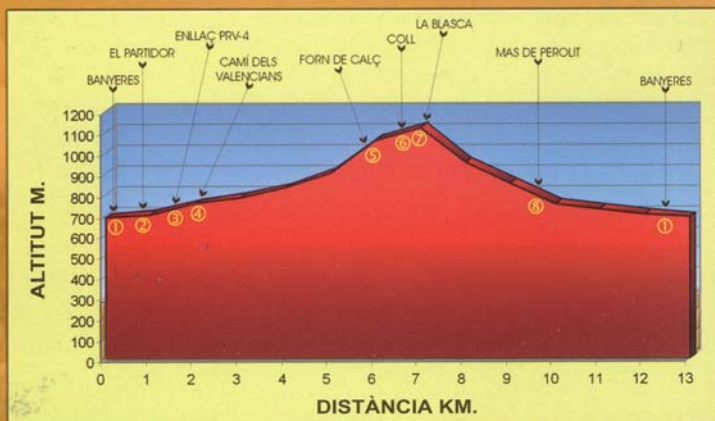
Fulles: 820-IV (Banyeres de Mariola) i 820-III (Beneixama).

PUNTS DIRECTRIUS

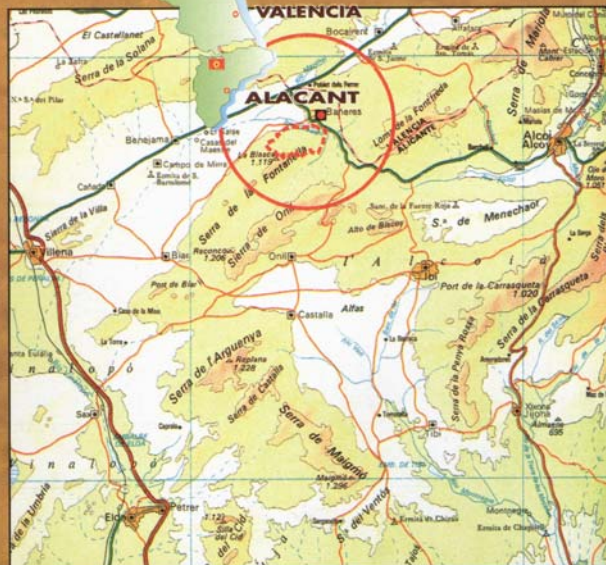
- 1 BANYERES. MOLÍ L'OMBRIA (685 m.)
- 2 EL PARTIDOR (Enlace PRV-35) (700 m.)
- 3 ENLLAÇ PRV-4 (755 m.)
- 4 CAMÍ DELS VALENCIANS (755 m.)
- 5 FORN DE CALÇ (940 m.)
- 6 COLL DE LA BLASCA (1.058 m.)
- 7 CIM DE LA BLASCA (1.120 m.)
- 8 MAS DE PEROLIT (775 m.)

DISTÀNCIES		PARCIAL	ACUMULADA
1 - 2	MOLÍ L'OMBRIA - EL PARTIDOR (PRV-35)	0,93 km	0,93 km
2 - 3	EL PARTIDOR (PRV-35) - ENLLAÇ PRV-4	0,57 km	1,50 km
3 - 4	ENLLAÇ PRV-4 - CAMÍ DELS VALENCIANS	0,47 km	1,97 km
4 - 5	CAMÍ DELS VALENCIANS - FORN DE CALÇ	3,77 km	5,74 km
5 - 6	FORN DE CALÇ - COLL DE LA BLASCA	0,93 km	6,67 km
6 - 7	COLL DE LA BLASCA - CIM DE LA BLASCA	0,40 km	7,07 km
7 - 6	CIM DE LA BLASCA - COLL DE LA BLASCA	0,40 km	7,47 km
6 - 8	COLL DE LA BLASCA - MAS DE PEROLIT	2,14 km	9,61 km
8 - 1	MAS DE PEROLIT - MOLÍ L'OMBRIA	2,79 km	12,40 km
DISTÀNCIA TOTAL			12,40 km

HORARI		PARCIAL	ACUMULAT
1 - 2	MOLÍ L'OMBRIA - EL PARTIDOR (PRV-35)	15'	15'
2 - 3	EL PARTIDOR (PRV-35) - ENLLAÇ PRV-4	15'	30'
3 - 4	ENLLAÇ PRV-4 - CAMÍ DELS VALENCIANS	10'	40'
4 - 5	CAMÍ DELS VALENCIANS - FORN DE CALÇ	1h 00'	1h 40'
5 - 6	FORN DE CALÇ - COLL DE LA BLASCA	20'	2h 00'
6 - 7	COLL DE LA BLASCA - CIM DE LA BLASCA	10'	2h 10'
7 - 6	CIM DE LA BLASCA - COLL DE LA BLASCA	10'	2h 20'
6 - 8	COLL DE LA BLASCA - MAS DE PEROLIT	35'	2h 55'
8 - 1	MAS DE PEROLIT - MOLÍ L'OMBRIA	45'	3h 40'
TEMPS TOTAL			3h 40'



LOCALITZACIÓ GEOGRÀFICA



INFORMACIÓ D'INTERÉS

AJUNTAMENT	96 656 73 15 - 96 656 74 75
MUSEU VALENCIA DEL PAPER	96 556 77 70
MUSEU ARQUEOLÒGIC	96 656 78 96
FEMECV (Federació Muntanya CV)	96 543 97 47
ARCANSAL (Esports i aventures)	625 58 83 78
C. EXCURSIONISTA PENYA ROJA	Laporta, 36-2.º
EMERGENCIES	112

ALLOTJAMENTS

VENTA EL BORREGO	966 56 74 57
EL CASTILLO	965 56 67 46
HOTEL BANYERES	965 56 62 70
ALBERG MAS ULL DE CANALS	619 85 61 79
MOLÍ L'OMBRIA (Zona d'acampada)	667 55 37 30

RESTAURANTS

PIRÀMIDE	965 56 64 71
VENTA EL BORREGO	966 56 74 57
MESÓN EL CASTILLO	965 56 67 46
MARIOLA	966 56 75 59



SILVOTURISMO MEDITERRÀNEO, S.L.

C/ Colón, 53 - 03610 PETRETE (Alicante)

Tel./Fax 96 537 62 31 - Mòbil 676 490 701

E-mail: correo@silvoturismo.com • www.silvoturismo.com

Diseny, planols, perfils i fotografies: Ramón Sala Fernández®

AGUADO Impresors • Almoina, 21 • Tel./Fax 96 560 21 81 • 03660 NOVELDA
aguadoimpresores@telefonica.net